

Lahden Seurahuone

astui nykypäivään

Perinteikäs Lahden Seurahuone on kokenut mittavan korjaus- ja uudistustyön, joka varmistaa kiinteistön kunnan, tekniikan ja palvelukyvyn vuosikymmeniksi eteenpäin.

Alkuperäinen art decon henki on aistittavissa tasokkaasti sisustetuissa hotelli-huoneissa ja hotellin vastaanottoaulassa.

Monipuolisissa ravintoloissa on 1 980 asiakaspaikkaa.

TEKSTI: LEENA HUOVILA
KUVAT: VOITTO NIEMELÄ



KUVA: JAAKKO PURO OY

Perinteikäs ja valtakunnallisesti tunnettu klassikkohotelli ja -ravintola Lahden Seurahuone täyttää tänä vuonna 121 vuotta. Se sijaitsee parhaalla paikalla Aleksanterinkadun varrella, aivan Lahden ydinkeskustassa. Puhdaspiirteinen rakennus on vuodelta 1931, ja sen on suunnitellut arkkitehti **Väinö Vähäkallio**.

Taloa korotettiin nelikerroksisesta kuusikerroksiseksi vuonna 1949, ja 1960-luvun lopulla sisäpihan siipeä korotettiin ja jatkettiin.

Osuuskauppa Hämeenmaa osti Sokos Hotel Lahden Seurahuoneen liiketoiminnot Sokotel Oy:ltä vuoden 2011 lopulla. Samalla Hämeenmaa osti Seurahuoneen kiinteistön Lahden Teollisuusseura ry:ltä.

– Omistajanvaihdos oli otollinen aika perusteelliselle peruskorjaukselle ja uudistamiselle. Vaikka pintapuolisia remontteja ja muutostöitä oli tehty lukuisia vuosikymmenten kuluessa, rakennus oli päässyt rapistumaan, ja sen oli tiedetty tulleen teknisesti käyttökänsä päähän, Osuuskauppa Hämeenmaan kiinteistöjohtaja **Reijo Aaltonen** kertoo.

– Rakenteiden avaaminen paljastikin sen, mitä osattiin odottaa: osassa 1930- ja 1940-luvun alkuperäisistä välipohjista havaittiin viitteitä kosteudesta. Siksi katsoimme parhaaksi uudistaa rakenteet pe-

rusteellisesti. Nyt tehty työ kantaa vuosikymmeniksi eteenpäin ja varmistaa, että tilat ovat viihtyisät, terveelliset ja turvalliset.

Kellarista ullakolle

Pääsuunnittelijana toimi rakennusarkkitehti **Arto Simonen** A1 Arkkitehdit Oy:stä. Hän tuntee kohteen kuin omat taskunsa, koska on vastannut suunnittelijana Seurahuoneen projekteista vuodesta 1994.

– Edelliset remontit olivat pintapuolisia, lähinnä ravintolakonseptien muuttamisia. Aiemmin kyllä tiedettiin, että rakennus on huonossa kunnossa, mutta ongelmiin ei puututtu syvällisemmin. Nyt saneeraus onneksi tehtiin kunnolla ja perusteellisesti kellarista ullakolle, ja rakennuksen fysiikka saatiin hyvään kuntoon pitkäksi aikaa eteenpäin, Simonen sanoo.

Peruskorjaus käsitti kellarikerroksen, hotellin katutason, kokouskerroksen ja huonekerrokset sekä julkisivun. Lisäksi esimerkiksi kesäterassi Pihatto korttelin sisällä on katettu ja muuttanut täysin muotoaan – myös viimeistellyn sisustuksen ansiosta.

Yksityiskohtana Simonen mainitsee yhdyskäytävän korttelin toiselle puolelle Vapaudenkadun vapaa-ajankeskukseen.

– Tämän Keskuskorttelin on tarkoitus olla kaupungin sykkivä sydän: ravinto-, viihde- ja viihtymiskortteli, jonka eri kiinteistöjen

välillä olisi kulkuyhteyksiä. Seurahuoneen uudistetut tilat, palvelukonsepti ja yhdyskäytävä ovat uusi askel tätä kohti.

Tason vahvaa nostamista

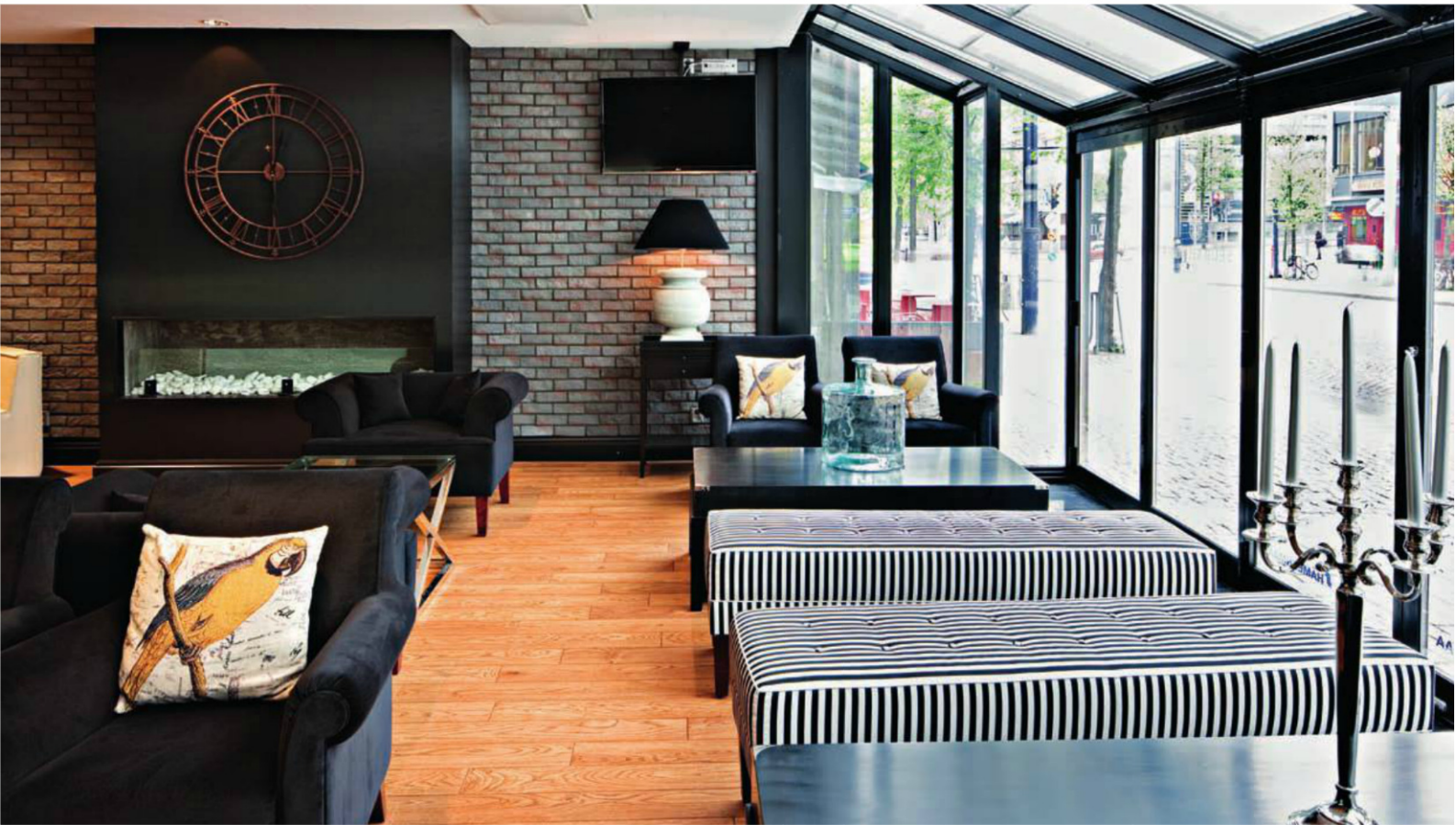
Hämeenmaan matkailu- ja ravitsemiskaupan toimialajohtaja **Timo Mäkelä** korostaa, että Seurahuone haluttiin palauttaa siihen asemaan, joka sillä Lahdessa on parhaimmillaan ollut. Peruskorjaus- ja uudistustyöt maksoivat 15 miljoonaa euroa, mikä on Hämeenmaan viime vuosien merkittävimpiä investointeja.

– Hämeenmaa osti Seurahuoneen liiketoiminnot ja kiinteistön kehittääkseen Lahden keskustaa ja sen palveluita sekä Lahden seudun matkailua ja alueen houkuttelevuutta. Matkailukaupan tekeminen on luonteva osa Hämeenmaan strategiaa. Sillä edistetään asiakasomistajien ja alueen asukkaiden hyvinvointia, Mäkelä sanoo.

Rakennuksen lisäksi myös liikeideat olivat vanhentuneita.

– Tavoitteena olikin nykypäivän asiakkaiden yksilöllisiin tarpeisiin ja odotuksiin vastaaminen paitsi hotellin tasoa nostamalla, myös tarkkaan mietittyjä ravintola-konsepteja tarjoamalla, Mäkelä kertoo.

Hän korostaa, että ulkona syöminen on kasvava trendi – niin kuin myös se, että ravintolat keskittyvät suurten kaupunkien



Lahden Seurahuone, viralliselta nimeltään Solo Sokos Hotel Lahden Seurahuone, sai arvoisensa näyttävät ja näkyvät vastaanotto-tilat kaupungin parhaaseen näyteikkunaan. Erkkereiden lasiseiniä pidetään auki kauniina kesäpäivinä. Sisustus on mustavalkoista ja modernilla tapaa art deco -henkistä.

Trattoria Seurahuone on uudistetun Seurahuoneen pääravintola. Se sijaitsee entisen yökerhon paikalla. Yökerhoa ei enää ole lainkaan.

keskustoihin. Seurahuoneen uudessa ravintolamaailmassa on 1 980 asiakaspaikkaa. Yökerhoa ei enää ole, vaan sen tilalle tuli 180-paikkainen ruokaravintola Trattoria Seurahuone.

Vastaanotto näkyvästi

Seurahuone avattiin vapuksi. Asiakaspaalaute on hotellinjohtaja **Jani Ruosen** mukaan ollut kiittävää – joskin moni on havainnut uuden Seurahuoneen olevan erityylinen kuin aiempi.

Lämpimänä alkukesän päivänä Seurahuoneen lasierkkereiden seinät ovat auki Aleksanterinkadulle. Leppeä ilmavirta puhaltaa sisätiloihin. Ohikulkijan on helppo

astua sisään ja juoda kupponen kahvia tai nauttia muita virvokkeita vaikkapa Bar & Bistrossa taikka mennä syömään Trattoriaan, joka kertoo tarjoavansa italialaisen keittiön parhaimmista.

– Hotellin aula ja ravintolat on tehty helposti lähestyttäväksi. Tärkeä muutos katutason tiloissa on, että vastaanotto-aula sai hyvän näkyvyyden kaupungin parhaassa näyteikkunassa ja on siten arvoisessa paikassa, Ruosen kuvailee.

Ennen saneerausta vastaanotto oli ahdettu nurkkaan, ja suora käynti siihen oli sivuovesta. Tämä teki hieman majatalomaisen vaikutelman.

Seurahuoneen pieteetillä toteutetuissa





Piazza Seurahuone rakennettiin vanhalle sisäpihalle ja porttikongiin. Sen kautta kulkee yhdyskäytävä korttelin toiselle puolelle Vapaudenkadun vapaa-ajankeskukseseen.



Perinteikäs Häme-sali hotellin toisessa kerroksessa uusittiin vanhaa kunnioittaen. Mustavalkoinen tapetti on samantyylinen kuin löytyi vanhojen tapettikerrosten alta.

Kirjastonurkkaus houkuttelee seurusteluun hotellin ensimmäisessä kerroksessa.

sisustuksissa on käytetty kahta suunnittelu-toimistoa. Ensimmäisen kerroksen hotellin vastaanottoaulasta, ravintoloista, pihalueista sekä toisen kerroksen ravintoloista ja kokoustiloista vastasi sisustusarkkitehti **Jaakko Puro** PuroPlan Oy:stä.

– Vastaanoton ja aulan sisustus on tyylikäs, mustavalkosävyinen ja modernilla tapaa art deco -henkinen kokonaisuus, jonka tummia kalusteita ympäröivät aito taide ja hauskat yksityiskohdat sekä näyttävät valaisimet, Puro kertoo.

Hänen mukaansa toteutus on luksusta, mutta myös helppoa ja hauskaa – eikä kynnystä todellakaan ole asetettu liian korkeaksi.

Kaunis julkisivu loistaa

Alakerran ravintoloiden sisustuksissa on rouheaa tuntua. Ravintolakäyttöön otettiin vanha sisäpiha ja porttikongi kattamalla se – siinä on talvipuutarhamainen Piazza, josta pääsee suoraan Aleksanterinkadulle.

Toisen kerroksen tunnetuimpia saleja lienee perinteikäs Häme-sali, joka on uusittu vanhaa kunnioittaen. Tapettikerrosten alta löytyi mustavalkoraidallinen tapetti, jota vastaava uusi tapetti koristaa nyt seinää.

Kokoustiloja Seurahuoneella on seitse-





Rento Bar & Bistro Seurahuone on katutason baari – olohuone kaupunkilaisille ja helppo baari hotellin asukkaille. Seurahuoneen ravintoloissa on liki 2 000 asiakaspaikkaa.

Iso ralli purkujätteestä

Lahden Seurahuoneen korjaus- ja uudistustöiden projektinjohtopalveluista vastasi Cruler Rakennus Oy. Se kilpailutti rakennus- ja lvis-puolen urakat Osuuskauppa Hämeenmaan lukuun ja vastasi työmaan johdosta ja työmaapalveluista.

– Aikataulu oli tiukka. Viime vuoden syyskuun alussa aloitettiin, ja valmis rakennus luovutettiin tilaajalle huhtikuun lopussa, valmiina vapun juhlintaa varten. Aikataulu venyi aiotusta noin kaksi kuukautta välipohjien heikon kunnon takia. Työ haluttiin tehdä perusteellisesti, jotta missään vaiheessa tulevaisuudessa ei tarvitse kantaa huolta sisäilmaongelmista, työmaapäällikkö **Ari Raiskio** kertoo.

Työmaalla tehtiin pitkää päivää ja osittain kahta vuoroa. Keskivahvuus oli 110 työntekijää ja suurimmillaan 240.

Työmaa sijoittui ahtaasti Lahden pääkadun Aleksanterinkadun varteen. Raiskion mukaan melua ja pölyä aiheuttaviin töihin kiinnitettiin naapureiden ja ohikulkioiden suojaamiseksi erityistä huomiota.

– Yksittäisenä asiana mainittakoon, että projektiaikana työmaalta vietiin 1 000 kuorma-autokuromallista rakennusjätettä – kuusi kuormaa päivässä – asianmukaiseen jätteenkäsittelyyn. ■

män. Suurimpaan niistä mahtuu yli 300 henkeä.

– Kokoustilat kunnioittavat osaltaan vanhaa traditiota, mutta tarjoavat myös mittavasti uutta toimivaa tapahtumatilaa. Tilat muuntuvat erikokoisiksi tarpeen mukaan avautuvilla seinillä. Väriyty on aulasta tuttua mustavalkoista linjaa, mutta uusi valaistustekniikka tuo ilmeeseen muunneltavuutta, Puro kertoo.

Seurahuone tekee yhteistyötä Vapaudenkadun vapaa-ajankeskuksen kanssa. Sen suuria elokuvasaleja voi myös käyttää kokouksiin.

Puro vastasi myös julkisivun suunnittelusta. Vanha harmaan merensiniseksi luonnehdittu väri säilyi. Uusi julkisivuvalaistus tuo aivan uudella tavalla esiin alkuperäisen rakennuksen puhdaspiirteiset linjat.

– Seurahuone loistaa Lahden katukuvassa aivan uudella tavalla sykkeellä.

Graafisuutta ja eleganssia

Hotellihuoneiden ja huonekerrosten käy-

tävien sisustussuunnittelusta vastasi arkkitehti **Pervin Imaditdin** Arkval Arkkitehdit Oy:stä.

Huoneita on 147, ja niihin mahtuu kaikkiaan 290 yöpyjää.

– Huoneet ovat sisustukseltaan moderneja ja ajan hengessä olevia, mutta niissä on ripaus graafista ja eleganttia art deco -henkeä rakennuksen nuoruusvuosilta, Imaditdin kertoo.

Hän tutustui Seurahuoneen kuva-arkistoon ja ihastui muun muassa elegantteihin juhlahuviin. Huoneiden sängyn päätyseinällä onkin käytetty suurennoksia juhlaalokuvasta – samasta kuvasta hieman eri kohtia. Vanha valokuva vaikuttaa yllättävän modernilta. Käytävät ovat väritään taitettua vaaleaa, mutta särmää tuovat mustat jalkalistat ja mustat huoneiden ovet.

– Seurahuone on tärkeä osa lahtelaista kulttuurihistoriaa. On hienoa, että ilme on nyt yhtenäistetty ja hotelli ravintoloinen palautettu vanhaan loistonsa, Imaditdin iloitsee.



Laune-kabinetti sijaitsee saunan yhteydessä kellarikerroksessa. Hotellihuoneet ovat tasokkaita ja moderneja. Niissä on myös ripaus graafista ja eleganttia art deco -henkeä rakennuksen nuoruusvuosilta.



Led-valoja ja väylätekniikkaa

Lahden Seurahuoneen sähkösuunnittelusta vastasi suunnittelupäällikkö **Antti Salomaa** Sähköinsinööri-toimisto Jussi Mäkelä Oy:stä.

– Kohteessa kaikki kiinteä valaistus toteutettiin led-valoilla. Tässä laajuudessa niitä ei ole käytetty vielä kovin pitkään, ei varsinkaan puhtaasti kaupallisessa kohteessa, hän kertoo.

Valaistushajauksen kannalta tärkeäksi suunnitteluratkaisuksi muodostui Salomaan mukaan väylätekniikka, jolla valaistuksen ohjaukset pääasiassa toteutettiin. Tekniikaksi valittiin KNX-väylätekniikka, koska sillä alkaa olla jo paljon referenssikohteita ja hyviä käyttökokemuksia.

– Väylätekniikalla saatiin joustovaraa niin rakennusajan muutoksille

kuin kiinteistön tulevaisuuden muutoksille.

Niin kuin hotellisuunnittelussa yleensäkin, myös tässä projektissa oli monta toimijaa. Sähkösuunnittelun lähtötietoja saatiin kiinteistönomistajalta, hotellin käyttäjältä, arkkitehdilta ja sisustus suunnittelijoilta.

– Tiedon kerääminen monista lähteistä ja sen suodattaminen sähkösuunnittelun tarpeisiin oli haastavaa mutta myös erittäin mielenkiintoista. Silloin kuin valaistussuunnittelua koskevan keskustelun käyvät käyttäjä ja sisustus suunnittelija, pitää sähkösuunnittelijan kuunnella keskustelua herkällä korvalla. Muutokset valaistuksessa kun lähes aina koskettavat myös sähkösuunnitelmia, varsinkin kun led-tekniikkaa ja himmennyskäyttöä tuli kiinteistöön paljon, Salomaa kuvailee.

Oman haasteensa sähkösuunnittelulle toi saneerauskohteissa niin tuttu tilan puute. Salomaan mukaan yksi ratkaisusta oli toteuttaa keskustusten

väliset syötöt kiskolla tavallisemmin käytetyn kaapeloinnin sijaan. Myös kaapelireittien valinnat ja talotekniikan yhteensovittaminen ahtaisiin tiloihin on tuttua mutta aikaa vievää suunnittelutyötä saneerauskohteissa.

Myös aikataulu haastoi projektissa. Salomaan mukaan suunnitelmia tehtiin välillä jopa rinnan rakennustöiden kanssa. Töitä työmaalla tehtiin usein reilusti yli normaalin työajan, ja työmaan ongelmiin piti saada nopeasti vastauksia.

Salomaa kiittää sähköurakoinnin hoitanutta EMC Talotekniikka Oy:tä.

– Sähköurakoitsija oli aktiivisesti suoraan yhteydessä sähkösuunnittelijaan, joten pystyimme reagoimaan melko nopeasti työmaan tarpeisiin ja toimittamaan kiireisimmillä hetkillä niitä suunnitelmia, joita kulloinkin tarvittiin. Myös SOK Kiinteistötoimintojen sähkövalvojan **Jari Arosen** rooli linkkinä työmaan ja suunnittelijan välillä oli merkittävä.



Lahden Seurahuoneen peruskorjaus Aleksanterinkatu 14, Lahti

Bruttoala	8 226 m ²	Arkkitehti	A1 Arkkitehdit Oy, pääsuunnittelija Arto Simonen, projektiarkkitehti Jani Talonpoika
Rakennusajka	9/12 – 4/13	Sisustus suunnittelu	Arkval Arkkitehdit Oy, arkkitehti Pervin Imaditdin
Kokonaiskustannukset	15 milj. euroa		Puroplan Oy, sisustusarkkitehti Jaakko Puro
Rakennuttaja	Osuuskauppa Hämeenmaa		
Projektinjohtopalvelut	Cruler Rakennus Oy		

Rakennuttaja



Projektinjohto



Cruler Rakennus Oy
Projektinjohtopalvelut
www.cruler.fi

Sähkösuunnittelu



www.jussimakela.net

ARKVAL

ARKVAL ARKKITEHDIT OY, Hietalahdenkatu 8 A 23, 00180 Helsinki, Finland, Tel +358 10 440 9430, www.arkval.fi

Sisustussuunnittelu

Maalaustyö T. Kuitunen Oy

Metsä-Pekkalantie 11 | 15610 Lahti | maalaustyö.tkuitunen@phnet.fi

Julkisivujen
korjausmaalaustyö



**VAATIVATKIN LOPPUTULOKSET -
PITKÄLLÄ KOKEMUKSELLA JA VAHVALLA OSAAMISELLA!**



SISÄRAKENNUSTEKNIikka - SRT OY

Nelikkatte 5, 01300 VANTAA
Puh. 09-838 6500 • Fax 09-838 65044
www.srt-oy.fi

Tammelan puolekatu 22, 33100 TAMPERE
Puh. 040-4510314 • 09-838 6500
www.srt-oy.fi



Alakatot



HEIKKINEN

WWW.HEIKKINEN.FI

Lattiapäilysteet

CUPORI

Kotimainen,
johtava kupari-
putkitoimittaja
cupori.com

Kupariputket

- ThermoFin®-tuotteet
- teräsovet ja -ikkunat
- lasiseinät
- palo-ovet E30-EI120

www.jaatimet.fi

Jaatimet



Teräsrakenteiset
ovet

Opasteita jo
vuodesta 1951



- yrityskilvet ja logot
- muotoonleikatut kohokuviot ja tekstit
- opastetaulut ja kartat
- tekniset opastemerkinnät
- turvakilvet ja tarrat



Versaali Oy, Teollisuustie 10-14, 01800 Klaukkala, p. 09-2766 010, f. 09-2766 0166, myynti@versaali.fi, www.versaali.fi

Sisäopasteet



LUMON

Viihtyisyyttä pitkälle tulevaisuuteen

www.lumon.fi

Parvekelasit ja
-kaiteet